

## تازه‌های آماری بخش میراث فرهنگی، صنایع دستی و گردشگری در سال ۱۳۹۳

### ۱) میراث فرهنگی

در این بخش به ارائه و بررسی آمارهای بخش میراث فرهنگی در فصل‌های بهار و تابستان سال جاری خواهیم پرداخت.

#### تعداد بازدیدکنندگان از موزه‌ها و بناهای تاریخی

در جداول (۲) و (۳) آمارهای مربوط به بازدیدکنندگان از موزه‌ها و بناهای تاریخی در ۶ ماهه اول سال جاری به تفکیک بازدیدکنندگان داخلی و خارجی آورده شده است. در مجموع ۱۱.۹ میلیون نفر تا پایان شهریور ماه سال جاری از موزه‌ها و بناهای تاریخی بازدید نموده‌اند که از این تعداد ۱۱.۵ میلیون نفر، بازدیدکننده داخلی و ۴۰۰ هزار نفر بازدیدکننده خارجی بوده است.

تعداد بازدیدکنندگان داخلی در سه ماهه دوم سال جاری نسبت به سه ماهه اول ۵۵ درصد کاهش یافته است. تعداد بازدیدکنندگان خارجی نیز در سه ماهه دوم سال جاری نسبت به سه ماهه اول ۶۱ درصد کاهش یافته است.

در جدول (۱) روند صدور مجوزهای باستان‌شناسی به منظور گمانه‌زنی، مطالعه و بررسی و کاوش در محوطه‌های تاریخی ارائه شده است. همانطور که ملاحظه می‌شود در مجموع ۱۰۳ مورد مجوز در یازده ماهه سال ۹۳ صادر شده است. تیر ماه با صدور ۲۰ مورد مجوز پرکارترین ماه دوره مورد بررسی بوده است.

جدول (۱): تعداد مجوز باستان‌شناسی

ماه	گمانه‌زنی	مطالعه و بررسی	کاوش و نجات بخشی	مجموع
فروردین	۴	-	۶	۱۰
اردیبهشت	-	۳	۱	۴
خرداد	۶	۲	۴	۱۲
تیر	۹	۴	۷	۲۰
مرداد	۳	۵	۵	۱۳
شهریور	۷	۴	۳	۱۴
مهر	۱	۲	۴	۷
آبان	۱	۲	۲	۵
آذر	-	۲	۱	۳
دی	۳	۲	۱	۶
بهمن	۳	۴	۲	۹
مجموع	۳۷	۳۰	۳۶	۱۰۳

منبع: پژوهشگاه میراث فرهنگی و گردشگری

جدول (۲)، بازدیدکنندگان داخلی از موزه‌ها و بناها تاریخی

محدوده زمانی	با بلیط	نیم بهاء	رایگان	مجموع
سه ماهه اول	۴۶۰۶۶۴۰	۳۲۸۱۹۳	۲۹۹۰۵۳۳	۷۹۲۵۳۶۶
سه ماهه دوم	۲۱۳۶۵۶۰	۲۰۲۵۸۴	۱۲۵۴۰۴۸	۳۵۹۳۱۹۲
مجموع	۶۷۴۳۲۰۰	۵۳۰۷۷۷	۴۲۴۴۵۸۱	۱۱۵۱۸۵۵۸
درصد تغییر	-۵۳.۶	-۳۸.۳	-۵۸.۱	-۵۴.۷

منبع: اداره کل موزه‌ها و محاسبات تحقیق

جدول (۴)، تعداد اشیاء مرمت شده

استان	تعداد
آذربایجان شرقی	۵۰
تهران	۳۲
موزه ملی	۷۹
خراسان رضوی	۲۸
خراسان شمالی	۱۱۹
سمنان	۲۹
قزوین	۱۳
کردستان	۴
لرستان	۱۶
مرکزی	۱۵
مجموع	۳۸۵

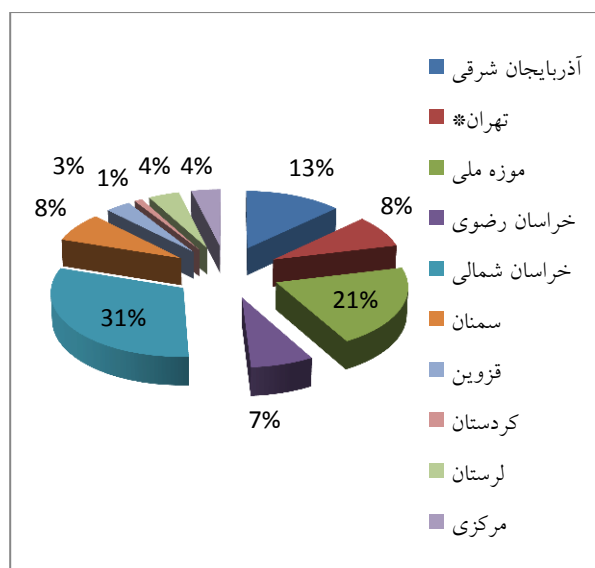
منبع: اداره کل موزه‌ها

جدول (۳)، بازدیدکنندگان خارجی از موزه‌ها و بناها تاریخی

محدوده زمانی	با بلیط	نیم بهاء	رایگان	مجموع
سه ماهه اول	۲۹۷۳۵۱	۵۲	۸۷۹۶	۳۰۶۱۹۹
سه ماهه دوم	۱۰۶۱۸۵	۴۷	۱۲۰۹۷	۱۱۸۳۲۹
مجموع	۴۰۳۵۳۶	۹۹	۲۰۸۹۳	۴۲۴۵۲۸
درصد تغییر	-۶۴.۳	-۹.۶	۳۷.۵	-۶۱.۴

منبع: اداره کل موزه‌ها، محاسبات تحقیق

نمودار (۱): سهم هر یک از استان‌ها در مرمت اشیاء

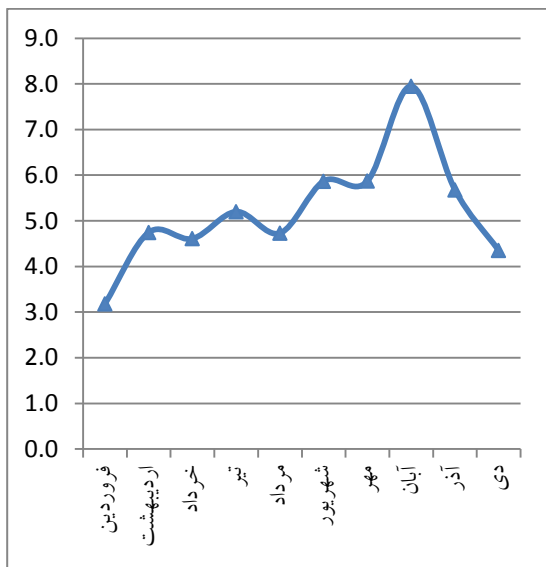


### تعداد اشیاء مرمت شده

همانطور که در جدول (۴) ملاحظه می‌شود، در مجموع تعداد ۳۸۵ شیء تا پایان شهریور ماه سال جاری در کل کشور مرمت شده است. در بین استان‌هایی که مرمت اشیاء انجام داده اند بیشترین تعداد شیء مرمت شده با ۱۱۹ شیء متعلق به استان خراسان شمالی و کمترین آن با ۴ شیء متعلق به استان کردستان است. همچنین، در نمودار (۱) سهم هر یک از استان‌ها در مرمت اشیاء فرهنگی و تاریخی نشان داده شده است.

## ۲) تحولات بخش صنایع دستی

نمودار(۲): روند صادرات صنایع دستی (میلیون دلار)



در جدول(۵) آمارهای مربوط به صادرات غیر نفتی و صنایع دستی طی دوره فروردین تا دی ماه سال جاری ارائه شده است. همانطور که ملاحظه می‌شود در مجموع ۲۹.۴ میلیارد دلار صادرات غیر نفتی داشته‌ایم که ۵۲ میلیون دلار آن (حدود ۰.۱۸ درصد) متعلق به صادرات صنایع دستی بوده است.

همانطور که در نمودار (۲) مشخص است، بیشترین و کمترین مقدار صادرات صنایع دستی به ترتیب با ۷.۹ و ۳.۲ میلیون دلار متعلق به آبان ماه و فروردین ماه سال جاری می‌باشد.

## ۳- تحولات بخش گردشگری

### گردشگران ورودی به کشور

آمارهای گردشگران ورودی به کشور طی دوره فروردین تا آذر ماه سال جاری در جدول(۶) ارائه شده است. طبق آمار بدست آمده، در مجموع ۳/۹۷ میلیون گردشگر خارجی وارد کشور شده‌اند. بیشترین سهم گردشگر ورودی به کشور با ۵۶۸ هزار نفر متعلق به ماه شهریور و کمترین سهم آن با ۲۹۵ هزار نفر متعلق به فروردین ماه است.

جدول (۵): صادرات غیر نفتی و صنایع دستی (میلیون دلار)

ماه	غیرنفتی	صنایع دستی	سهم صنایع دستی از کل (درصد)
فروردین	۲۰۴۵	۳.۲	۰.۱۵۶
اردیبهشت	۳۰۷۸	۴.۷	۰.۱۵۴
خرداد	۲۹۴۴.۳	۴.۶	۰.۱۵۷
تیر	۲۸۵۰.۷	۵.۲	۰.۱۸.۲
مرداد	۲۸۶۴.۲	۴.۷	۰.۱۶۵
شهریور	۳۳۷۳	۵.۹	۰.۱۷۴
مهر	۲۲۴۶.۵	۵.۹	۰.۲۶۱
آبان	۳۳۱۶	۷.۹	۰.۲۴
آذر	۲۸۵۰.۸	۵.۷	۰.۱۹۹
دی	۳۷۸۷.۲	۴.۳	۰.۱۱۵
مجموع	۲۹۳۵۶	۵۲	۰.۱۸

منبع: گمرک و سازمان توسعه و تجارت

### هزینه خانوار شهری در هتل و رستوران

جدول (۷) به مقایسه متوسط هزینه ناخالص کل و هزینه هتل و رستوران هر خانوار شهری در ۶ ماهه اول سال ۱۳۹۳ و ۱۳۹۲ پرداخته است.

متوسط هزینه ناخالص کل خانوار در شش ماهه اول سال ۱۳۹۳ نسبت به دوره مشابه در سال قبل ۸.۵ درصد رشد نموده است ولی هزینه هتل و رستوران هر خانوار شهری در شش ماهه اول امسال در مقایسه با سال قبل ۸.۷ درصد رشد داشته که نشان مثبتی برای اقتصاد این بخش می‌باشد.

جدول (۷): هزینه هتل و رستوران خانوار شهری (ارقام به ریال)

سال	متوسط هزینه کل ناخالص	هزینه هتل و رستوران
۶ ماهه اول ۹۲	۲۹۲۲۹۱۶۰۶	۵۹۶۲۳۶۵
۶ ماهه اول ۹۳	۳۱۷۲۰۴۳۲۱	۶۴۸۰۹۴۱
رشد (درصد)	۸.۵	۸.۷

منبع: بانک مرکزی و محاسبات تحقیق

جدول (۶)، تعداد گردشگران ورودی به کشور

ماه	تعداد	درصد تغییر
فروردین	۲۹۴۸۶۰	
اردیبهشت	۴۲۰۵۵۷	۴۲.۶
خرداد	۵۰۱۴۴۴	۱۹.۲
تیر	۴۲۴۴۶۹	-۱۵.۴
مرداد	۵۰۴۱۷۱	۱۸.۸
شهریور	۵۶۸۲۷۰	۱۲.۷
مهر	۵۲۹۰۰۴	-۶.۹
آبان	۳۹۶۳۸۲	-۲۵.۱
آذر	۳۳۴۷۷۲	-۱۵.۵
مجموع	۳۹۷۳۹۲۹	۳.۸

منبع: معاونت گردشگری و محاسبات تحقیق

نمودار (۳): روند گردشگران ورودی به کشور

